



# L'OURS

*TITRE PROVISOIRE*

**DOSSIER D'INTENTION  
& RECHERCHE DE PARTENAIRES**

COMPAGNIE INDEX  
D'APRÈS L'OEUVRE DE FRANK TASHLIN  
45 MIN / PETITE FORME / TOUT PUBLIC



## RÉSUMÉ DE L'ALBUM

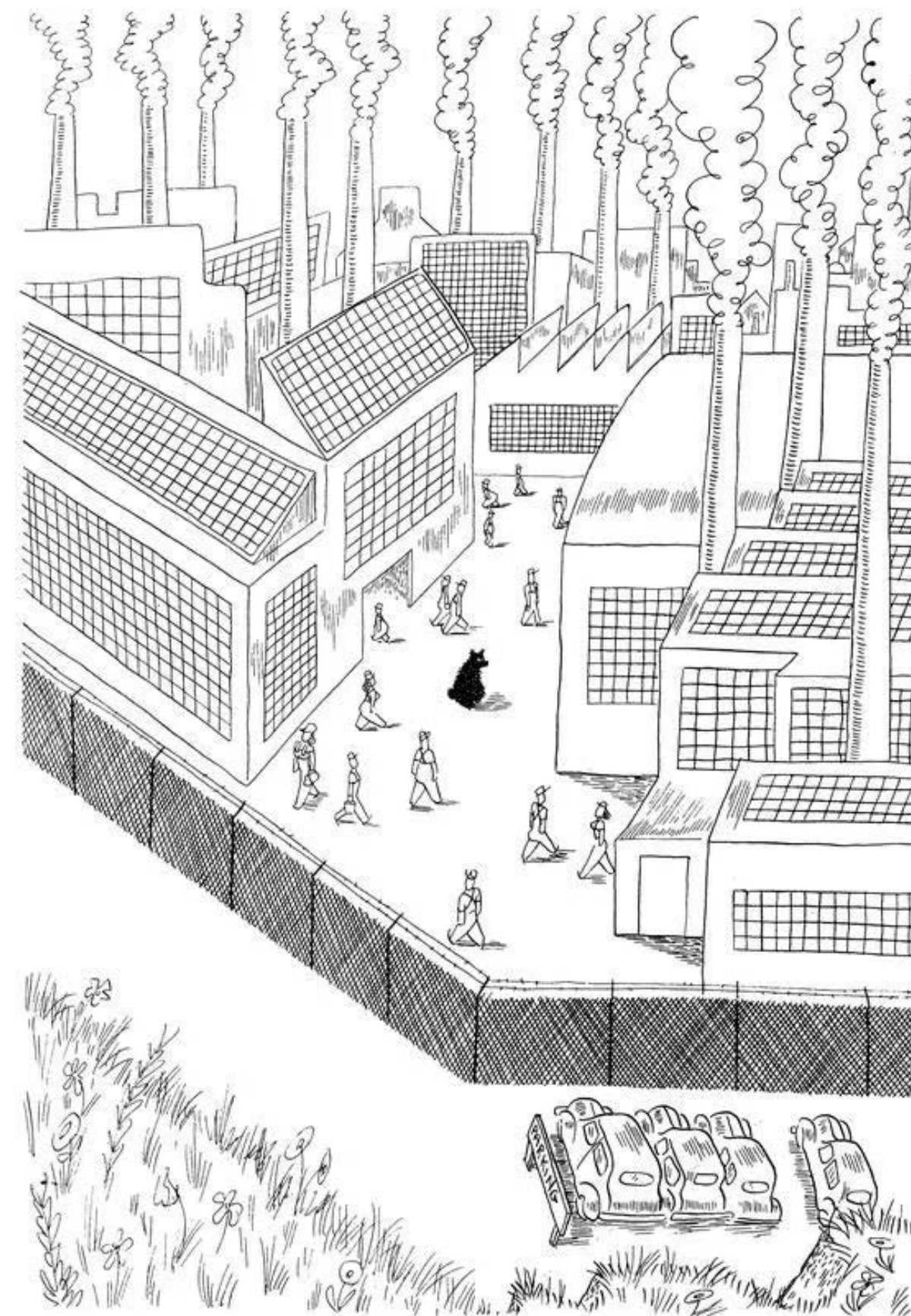
Un ours, sentant l'hiver s'approcher, s'endort paisiblement dans une caverne. Pendant son sommeil des hommes décident de construire une immense usine au dessus de sa caverne.

Quand il se réveille au printemps, il trouve une porte dans sa grotte qui l'amène à l'intérieur de l'usine. Se trouvant face à face avec un employé, celui-ci lui ordonne d'aller se mettre au travail. L'ours proteste « il doit y avoir un malentendu, je suis un ours ».

L'employé explose de rire et lui répond « Tu n'es pas un ours, tu n'es qu'un imbécile qui a besoin d'un rasoir, retourne travailler ! ». L'ours a beau protester, personne n'accepte de le croire : il est forcé de travailler à la chaîne avec les autres ouvriers.

Et puis un jour, longtemps après, l'usine ferme ses portes. L'ours se retrouve seul dans la nature et l'hiver approche. Il aurait bien aimé se réfugier dans une caverne mais il n'est pas un ours, il est un imbécile qui a besoin de se raser.

Alors, il attend dans le froid et la neige sans savoir quoi faire, ni quoi penser. Soudainement, il se lève et il se dirige vers une caverne. À l'abri du froid, il s'endort en rêvant : « peut-être que je ne suis pas un ours, mais je sais que je ne suis pas un imbécile... »





## NOTE D'INTENTION

On m'a récemment offert l'album de Tashlin et j'ai tout de suite été captivée par l'efficacité du récit associée aux illustrations minimalistes de son auteur.

D'une grande simplicité, cette histoire se raconte comme une blague, pointant avec éloquence certaines aberrations de notre société.

Dans ce court essai, Tashlin critique les effets du système capitaliste sur notre environnement et nos comportements. Il y dénonce la désingularisation des individus au profit de la norme, les ravages causés par l'industrialisation sur la nature, la hiérarchisation des rapports humains ou encore l'aptitude des êtres humains à transformer la réalité pour servir leurs intérêts...

Évoquer ces sujets au travers de cette fable presque attendrissante, représente pour moi un exercice très excitant. Il s'agit de trouver le cadre juste pour partager cette histoire aussi efficacement que ne le fait déjà l'album, rendre cette pièce percutante sans la déformer ni rajouter de l'épaisseur à sa simplicité...

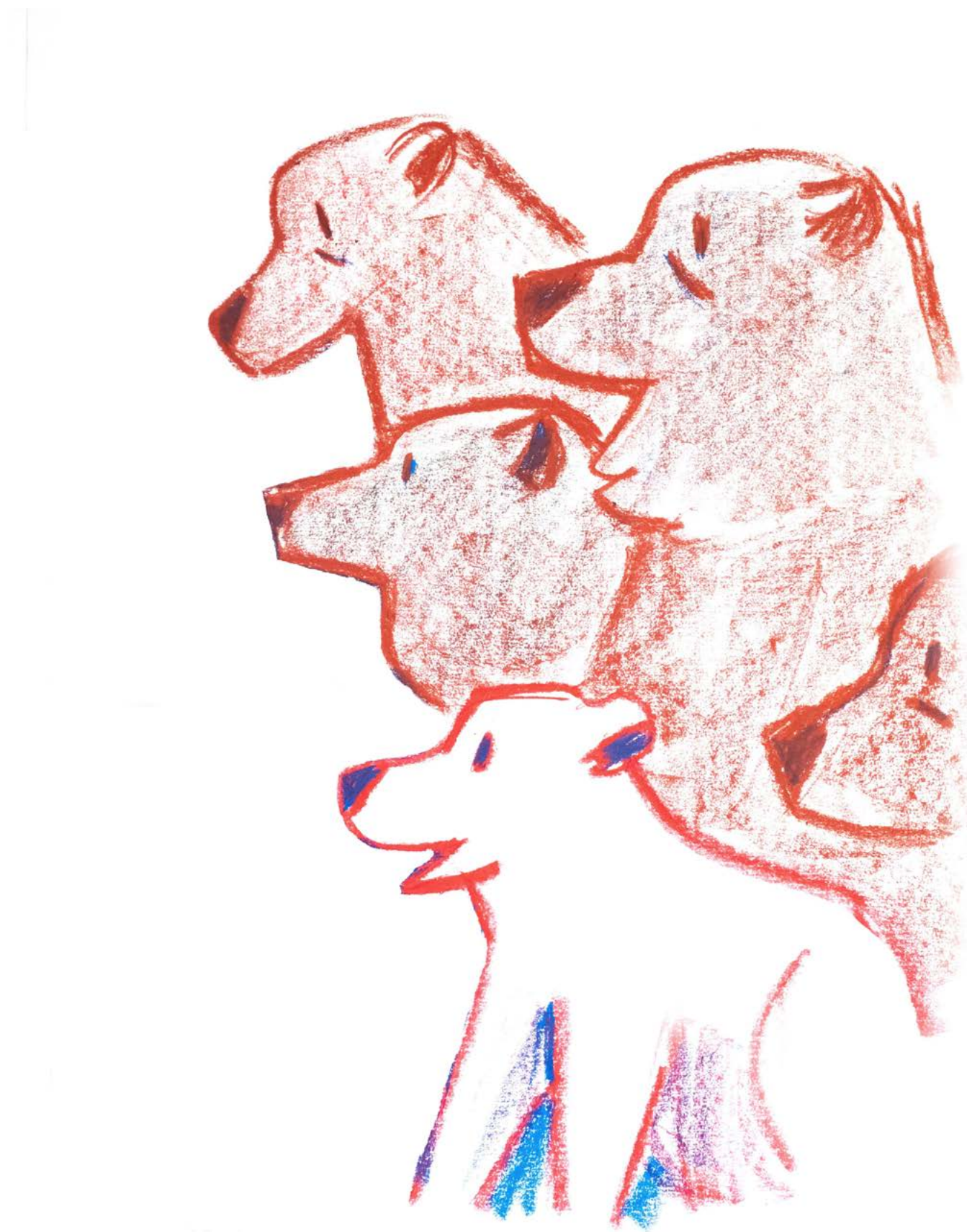




## PISTES DRAMATURGIQUES

Mon idée est de conserver le projet de Tashlin en mettant en valeur **l'illustration**. Le projet se concentre autour de la réalisation en direct de dessins (2D) - d'un côté de la scène - et de leur mise en vie (3D) - d'un autre côté. C'est ainsi que j'ai voulu travailler avec **Antoine Pateau - designer et illustrateur** - pour incarner un premier personnage central et silencieux et **Aurélien Georgeault - comédien marionnettiste** - pour animer les dessins qui se transformeront en formes, figures et personnages au cours de l'histoire.

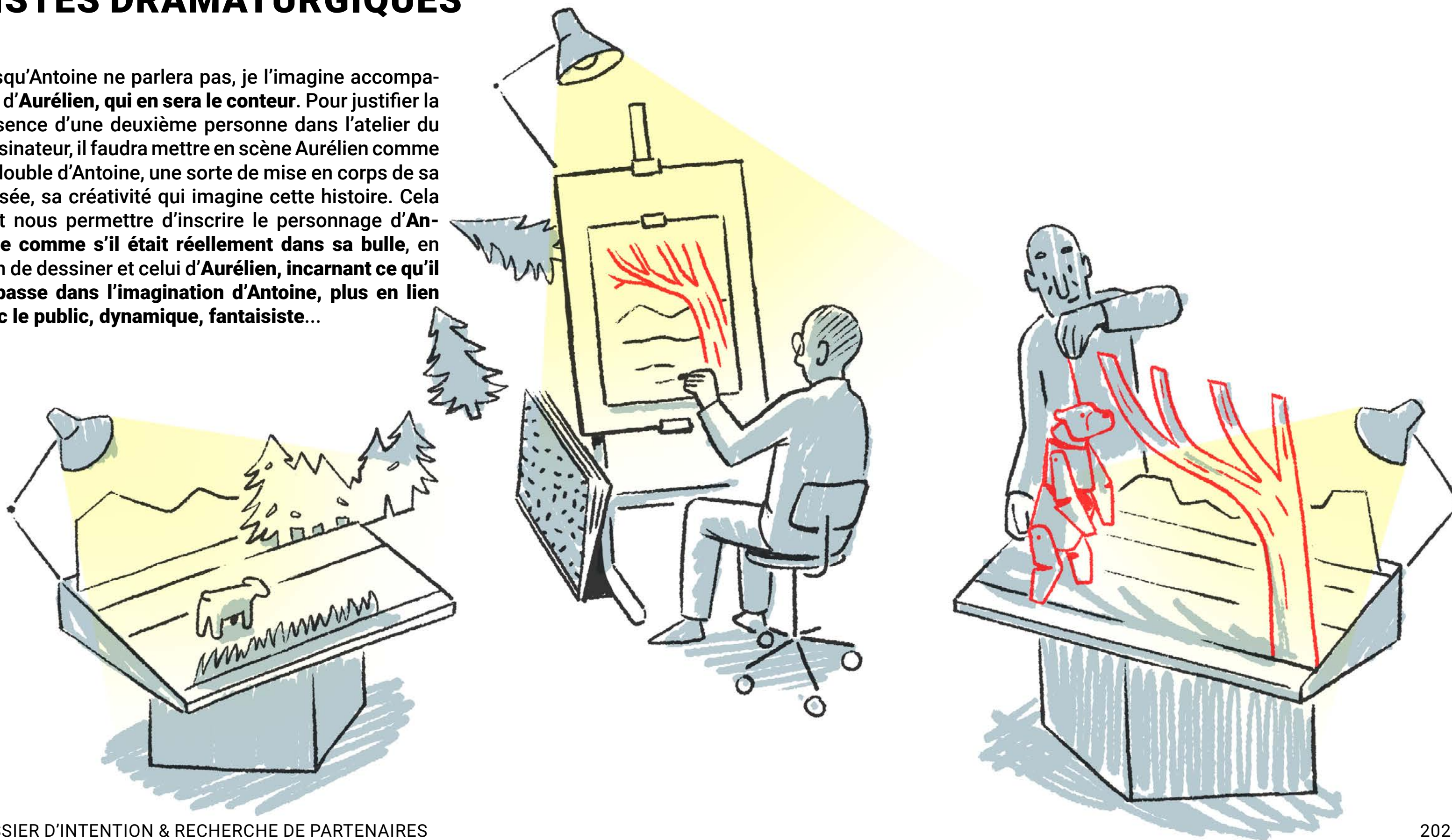
Je voudrais me concentrer sur **la figure de l'Ours** et à ce qu'elle peut exprimer pour nous. Dire à une personne qu'il ou elle « est un ours » c'est souligner son côté « sauvage », « isolé », « incompatible » parfois avec les codes sociaux... Je voudrais mettre cette expression en parallèle avec l'univers d'Antoine qui s'exprime par le dessin et non par les mots, qui peut-être très solitaire comme peut l'être un ours dans sa grotte. Pour partager cette histoire aux personnes du public,





## PISTES DRAMATURGIQUES

puisque Antoine ne parlera pas, je l'imagine accompagné d'Aurélien, qui en sera le conteur. Pour justifier la présence d'une deuxième personne dans l'atelier du dessinateur, il faudra mettre en scène Aurélien comme un double d'Antoine, une sorte de mise en corps de sa pensée, sa créativité qui imagine cette histoire. Cela peut nous permettre d'inscrire le personnage d'Antoine comme s'il était réellement dans sa bulle, en train de dessiner et celui d'Aurélien, incarnant ce qu'il se passe dans l'imagination d'Antoine, plus en lien avec le public, dynamique, fantaisiste...





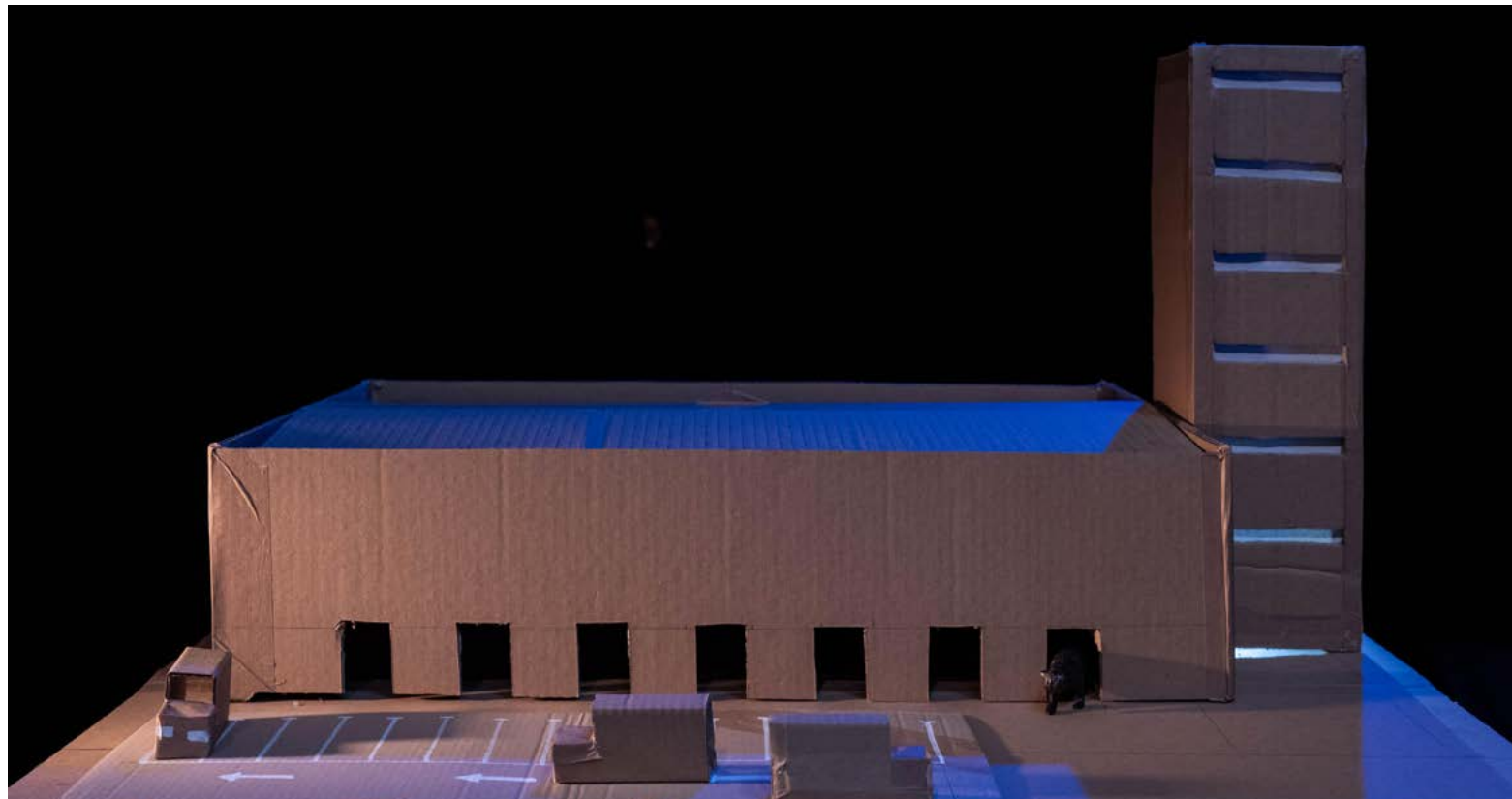
## PISTES ESTHÉTIQUES

L'esthétique se pense pour le moment assez sobre, comme la scénographie. Nous cherchons à garder la simplicité des dessins, tout en précisant parfois certaines images par des détails pouvant renforcer l'identité des personnages, de certains lieux... Nous imaginons pour le moment que **l'ours serait le seul à être représenté en volume**. Il évoluerait dans un univers plus « plat et monochrome », celui de l'usine notamment. Nous souhaitons expérimenter la confrontation entre le vide (le plat) et le plein (volume) dans les formes mais également dans le dessin lui-même, préférant partir sur des pistes plus figuratives que réalistes.

Nous pensons mettre en scène cette histoire en jouant sur **l'esthétique du monde réel** : celui des hommes, des usines comme un monde lisse, monochrome, mécanique, impersonnel, terne... Et **l'esthétique de la fable et de l'imaginaire** : celle de l'ours, plus matérialisée et mise en vie par la réalisation d'une marionnette qui pourrait faire évoluer les motifs et les couleurs des illustrations dans lesquelles elle évolue (quand le printemps apparaît par exemple, quand l'ours quitte l'usine pour retourner dans la nature...).

Nous avons pu commencer à réfléchir lors d'une résidence en milieu scolaire (décembre-février 24) à la mise en scène et au rapport entre le dessin et l'histoire qui se raconte. Voici nos premières pistes de réflexion.







# CALENDRIER PRÉVISIONNEL

## SAISON 2023/2024

### Décembre 23 - février 24

2 semaines de recherche en résidence artistique en milieu scolaire avec le Théâtre à la Coque et l'école élémentaire de Riantec (56).

### Février 24

1 semaine de résidence de recherche au Théâtre à la coque (56).

## SAISON 2024/2025

### Entre Juillet 24 et Mai 25

3 semaines de construction en atelier du dispositif scénique.

### Entre Décembre 24 et Octobre 25

En parallèle - 5 semaines de résidence de création.

### Décembre 2024

1 semaine de tests plateau des premiers éléments

de scénographie - illustrations et marionnettes - au Théâtre à la Coque - CNAM d'Hennebont (56).

### Mars 2025

1 semaine de résidence plateau - répétitions avec créations sonore et lumière - au Silo à Méréville (91)

### Avril 2025

1 semaine de résidence plateau - répétitions avec créations sonore et lumière - au Centre Culturel Athéna à Auray (56)

### Juin 2025

1 semaine de résidence plateau - répétitions avec créations sonore et lumière - à L'Espace Périphérique - La Villette, Paris (75)

### Septembre 2025

1 semaine de résidence plateau - répétitions avec créations sonore et lumière - au Théâtre de Laval - CNMA de Loire Atlantique (53)

### Octobre 2025

1 semaine de répétitions jeu et mise en scène vers la création - au Théâtre le Passage à Fécamp (53)

### Novembre 25

Création du spectacle au Théâtre à la Coque - CNAM d'Hennebont (56)

## SAISON 2025/2026

### Novembre 25

Création au Théâtre à la Coque - CNAM d'Hennebont (56)

### Tournée du spectacle

*Dates à venir*





# PRODUCTION

## COMPAGNIE INDEX

Contact artistique : Lucile Beaune  
[cie.index@gmail.com](mailto:cie.index@gmail.com)  
06 28 78 64 05

Contact production : Claire Thibault  
[clair.index@gmail.com](mailto:clair.index@gmail.com)  
06 78 98 47 87

La compagnie est associée au Théâtre à la Coque  
CNMA d'Hennebont (56)

## ÉQUIPE (EN CONSTRUCTION)

Mise en scène  
**Lucile Beaune**

Scénographie, marionnettes et illustrations  
**Antoine Pateau**

Interprétation  
**Aurélien Georgeault-Loch et Antoine Pateau**

Regard extérieur scénographie et costumes  
**Émilie Hirayama**

Créatrice sonore  
**Eve Ganot**

Créatrice lumières  
**Aurore Beck**

Production et diffusion  
**Claire Thibault**

Stagiaire en construction  
**Romane Togni**

## PARTENAIRES - COPRODUCTEURS - SOUTIENS

Le Théâtre à la Coque - CNMA d'Hennebont (56)  
Le Théâtre le Passage à Fécamp (76)  
Le Centre Culturel Athéna à Auray (56)  
Le Théâtre de Laval - CNMA de Loire Atlantique (53)  
Le Silo à Méréville (91)  
L'Espace Périphérique, La Villette Paris (75)  
L'Espace Marcel Carné à Saint-Michel-sur-Orge (91)  
Le Volcan, Scène Nationale du Havre (76)

*EN RECHERCHE DE PARTENAIRES*

